

ИНСТРУКЦИЯ ПО СБОРКЕ И ЭКСПЛУАТАЦИИ
РАМЫ ВЫНОСА К ЩИТУ БАСКЕТБОЛЬНОМУ



Россия, Санкт-Петербург
2010 г.

ЗАО «Акроспорт»
г. Санкт-Петербург, Рижский пр., 31
тел: +7 (800) 555-87-23

1. ОПИСАНИЕ

Рама выноса предназначена для закрепления баскетбольного щита к стене и обеспечения требуемого выноса и высоты кольца над площадкой.

2. ТЕХНИЧЕСКИЕ ДАННЫЕ

№ п/п	Наименование	Габариты изделия, мм
1	Тяги к щиту	1030x25x25
2	Основной вынос	1200x100x100

Общая масса изделия: 23 кг.

3. КОМПЛЕКТ ПОСТАВКИ

№ п/п	Наименование	Единицы измерения	Количество
1	Рама выноса, с пластиной в щит.	шт.	1
2	Тяга щита	шт.	2
	Арматура	шт.	2
3	Цепь	шт.	2
4	Болты М10х35 (+ гайка, шайба, гровер)	шт.	4
5	Карабин	шт.	4
6	Талреп	шт.	2

Количество багажных мест: 1

4. ПРАВИЛА МОНТАЖА

Рис.1 ВИД СБОКУ

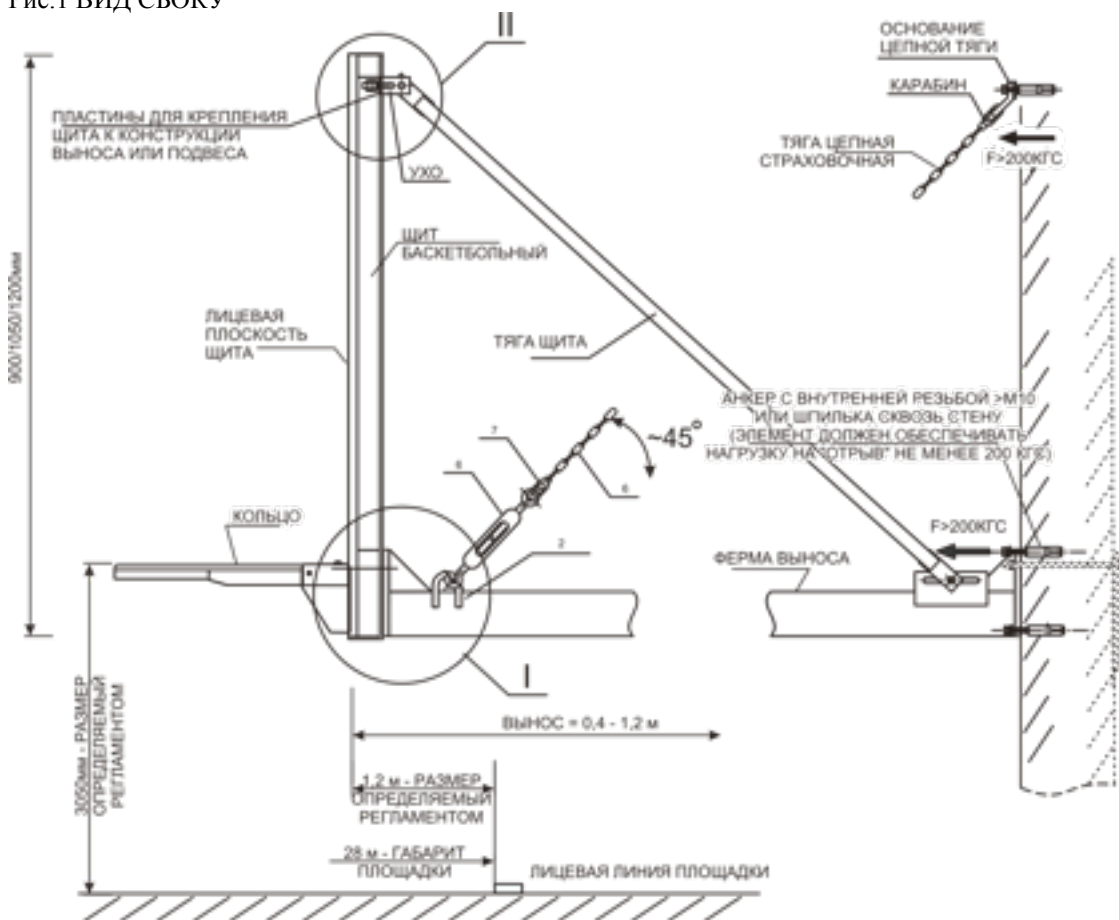
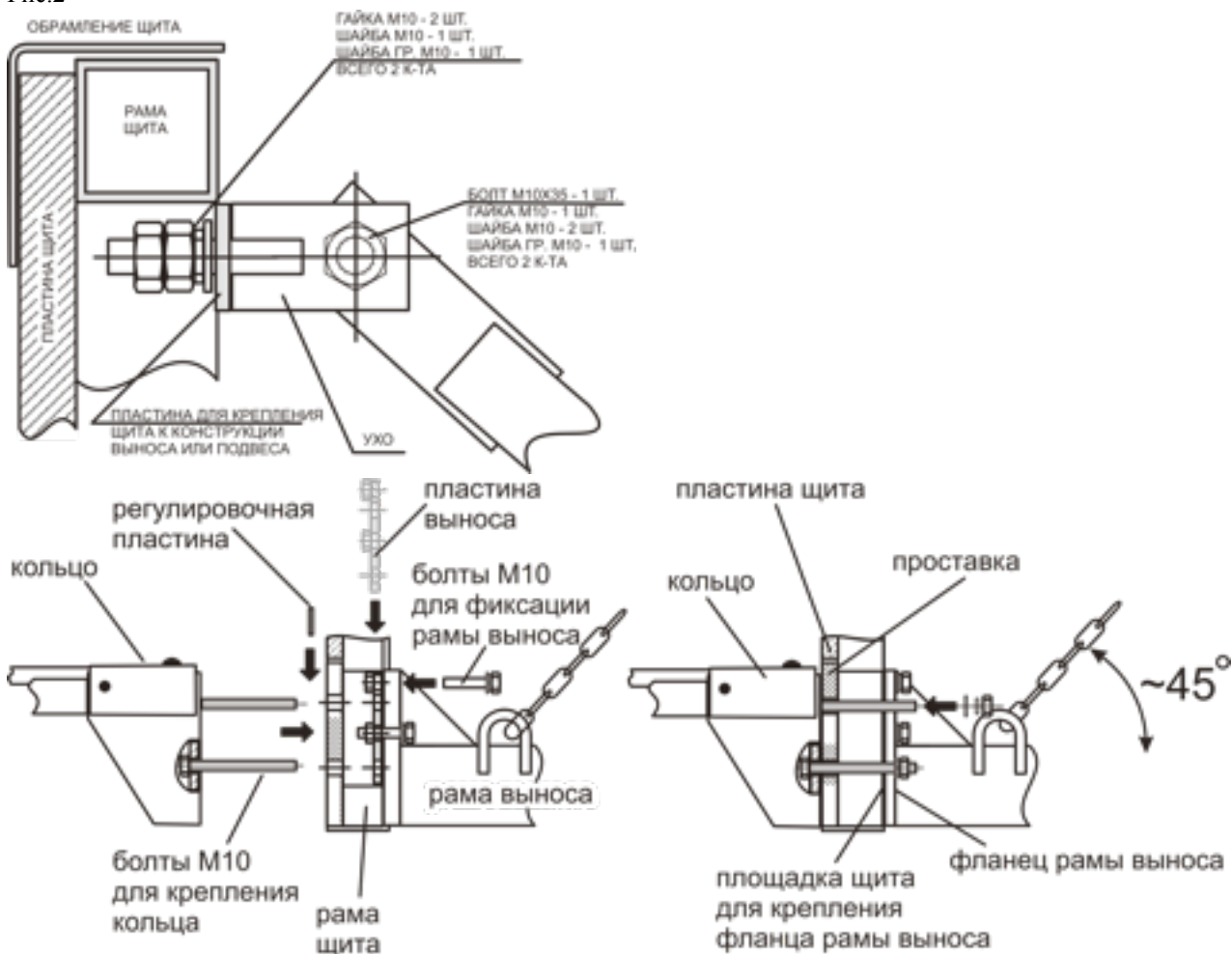


Рис.2



ПОСЛЕДОВАТЕЛЬНОСТЬ ВЫПОЛНЕНИЯ МОНТАЖА

Установите кольцо на вынос без щита. Удерживая вынос в горизонтальном положении, приложите его к стене фланцем, установите высоту кольца по верхней его кромке на уровне 3050мм от пола. Разметьте на стене по фланцу выноса, места под отверстия для закладных деталей (анкеров) (в комплект не входят). Демонтируйте кольцо. Установите в стену закладные (анкера). **В стандартном исполнении изделия крепежные отверстия в стене под раму выноса выполняются на высоте 2865мм от поверхности пола до центра отверстия для нижней пары и 3065мм для верхней пары. Горизонтальное межцентровое расстояние между отверстиями составляет 150мм.** Установите на закладные (анкера) вынос. Основания цепных тяг установить на следующем этапе монтажа в соответствии с рекомендациями показанными на рис. 1 и 4. Установите с помощью карабинов или других соединителей тяги цепные страховочные на вынос и на основания цепных тяг. Приложите основания цепных тяг к стене так, чтобы обеспечить значительное натяжение цепи. Разметьте на стене по основаниям цепных тяг, места под отверстия для закладных деталей (анкеров). Смонтируйте основания цепных тяг на стену. Навесьте на вынос щит и кольцо. При необходимости, с помощью шайб (в комплект поставки не входят) устанавливаемых между фланцем выноса и ответной площадки на щите добейтесь вертикального, относительно игровой площадки и горизонтального, относительно лицевой линии площадки положения щита. Установите тяги щита, зафиксировав с их помощью положение щита.

!ВНИМАНИЕ! Не используйте тяги щита для каких-либо регулировок положения щита. Тяги предназначены ИСКЛЮЧИТЕЛЬНО для ФИКСАЦИИ щита в положении установленном другими органами регулировки.

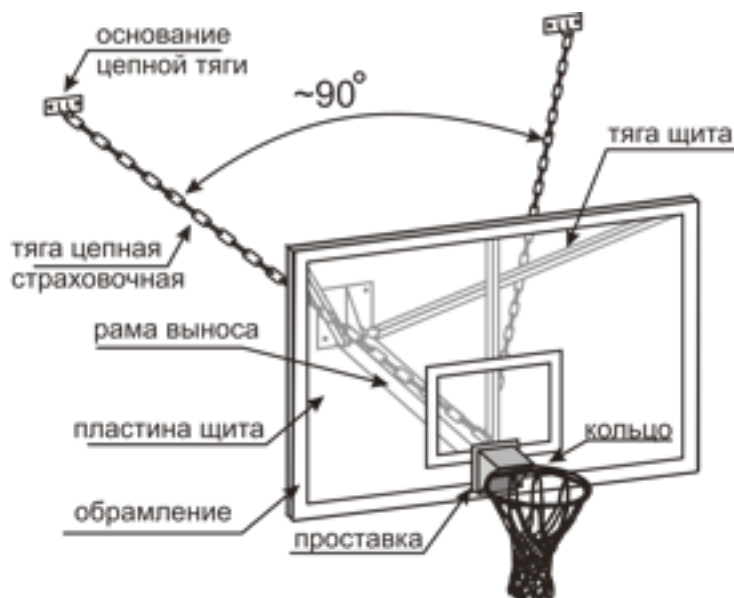
Зафиксируйте все резьбовые соединения. Конструкция готова к эксплуатации.

ВНИМАНИЕ!
В СЛУЧАЕ МОНТАЖА ФЛАНЦА ВЫНОСА НА ОШТУКАТУРЕННУЮ СТЕНУ -
УДАЛИТЬ ШТУКАТУРКУ В МЕСТЕ ЕГО КОНТАКТА СО СТЕНОЙ!

5. ЭКСПЛУАТАЦИЯ И МЕРЫ БЕЗОПАСНОСТИ

Безопасность изделия в процессе эксплуатации определяется надежностью крепления его к стене, обеспечивается прочностью его комплектующих и зависит от строгого выполнения правил монтажа и эксплуатации. Максимальная нагрузка на кольцо не должна превышать значение, указанное в настоящем паспорте. Пользование изделием при неисправных элементах крепления не допускается.

Рис. 3



6. ТЕХНИЧЕСКОЕ ОБСЛУЖИВАНИЕ

Техническое обслуживание заключается в периодическом осмотре элементов конструкции, крепежа, контроле сохранности геометрии подвеса щита, выноса, крепежных узлов изделия.

7. ГАРАНТИЙНЫЕ ОБЯЗАТЕЛЬСТВА

Гарантийный срок эксплуатации изделия - 12 месяцев со дня продажи. В течение гарантийного срока эксплуатации покупатель имеет право на бесплатный ремонт по предъявлении гарантийного талона.

Без предъявления гарантийного талона на изделие или при отсутствии на талоне штампа торгующей организации и даты продажи, претензии к качеству изделия не принимаются.

Гарантийные обязательства не распространяются на царапины покрытия и его потертости, произошедшие при нормальной эксплуатации. Кроме того, аннулируют данные гарантийные обязательства дефекты, произошедшие при намеренном повреждении, халатности, ненадлежащей эксплуатации.

Изготовитель оставляет за собой право на внесение изменений в конструкцию и комплектацию изделия, не отраженных в тексте настоящей инструкции, не влияющих на его эксплуатационные качества.

При нарушении правил эксплуатации изделие снимается с гарантии и ремонт производится за счет владельца.

Гарантия не распространяется на сменные узлы изделия и действует только на территории России. Решение о ремонте или замене вышедших из строя частей изделия изготовитель оставляет за собой. Все транспортные расходы оплачиваются покупателем.

Данное изделие в "Номенклатуру продукции и услуг (работ), в отношении которых законодательными актами Российской Федерации предусмотрена их обязательная сертификация" не включено и до 01.02.2011 обязательной сертификации НЕ ПОДЛЕЖИТ.

ГАРАНТИЙНЫЙ ТАЛОН	
Дата выпуска	_____
М.П. торгующей организации	
Дата продажи	_____